

# WPC Element kerítéselemek telepítési ismérvei

Az egyik legfontosabb telepítési szabály, hogy figyelembe kell venni az anyag térfogati hőtágulását, 30% műanyag tartalma miatt. Méterenként 2-3 mm dilatációval kell számolni hossz és keresztirányban is, a rögzítési pontoknál ezt figyelembe kell venni.

Element kerítéselemeket maximum 193 cm-es hosszban használhatjuk fel anélkül, hogy középső merevítést használnánk. **Fontos tudnivaló, hogy a WPC az nem alumínium, még a 193 cm-es hosszúság esetén is várható, hogy lesz benne hajlás. Akit ez túlságosan zavar, annak azt javasoljuk, hogy már itt is használjon merevítést.**

Az **Element zárt kerítésrendszer** nevéből adódóan nem alkalmas hézagos kerítések építésére. Kialakításának köszönhetően a kerítéselemek a nútokban felfekszenek egymásra, ezzel is biztosítva stabilitását.

Nagyon fontos, hogy masszív beton alapra telepítsük zárt kerítésrendszerünket, ezzel is biztosítva stabilitását. Így a tervezéskor célszerű ezzel kezdeni. Az Element zárt kerítésrendszerhez párosítható **WPC oszlopokat** a következők szerint telepítsük:

Text

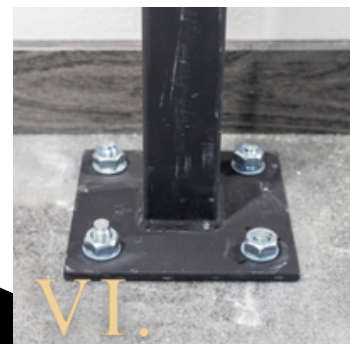
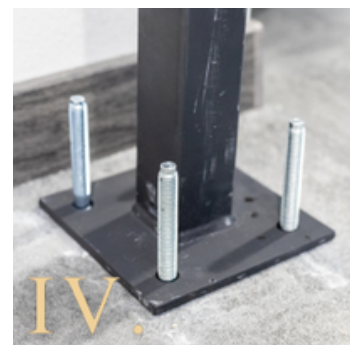
Az oszlopok úgy vannak gyártva, hogy azok a **40x40-es zártszelvényekre**, vagy a WPC Market-nél is kapható oszloptartó talpas vasra tökéletesen passzolnak. Ha a zártszelvények már be vannak betonozva nincs is több teendőnk.



Felhívjuk a kedves Vevők figyelmét arra, hogy vásárláskor, amennyiben bármiféle elváltozást tapasztalnak a termékek felületén (*sérülés, színváltozás, bármi egyéb*), legyenek szívesek még a telepítés előtt jelezni felénk, **ellenkező esetben telepítést követően már sajnos nem áll módunkban kicserélni azokat.** Megértésüket köszönjük!

Amennyiben nincs előkészített vas a betonban akkor az oszloptartó vasakat 4 ponton rögzítjük a képeken látható módon. A menetes szárnak elő fúrunk, a keletkező port kiporszívózzuk, majd ezt követően megtöltjük a lyukakat a vegyi dűbellel (ez a termék szintén kapható nálunk). Abba beletesszük a menetes szárákat, ellenőrizzük, hogy azok megfelelő távolságra legyenek egymástól, azaz a talpas vasat majd rá tudjuk helyezni a menetes szárazra. Meg kell várjuk, hogy a vegyi dűbel teljesen megkössön, ez nyári melegekben akár 20 perc alatt meg is történhet, míg télen akár 1 nap is lehet.

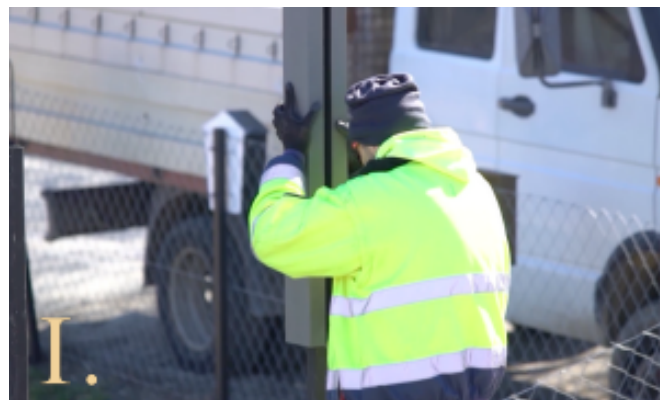
Ha a vegyi dűbelek megkötöttek, a kiálló menetes szárazra ráhúzzuk az oszloptartó vasat a menetes szárazra, rátesszük az alátétet majd az anyát. Előkészítjük az ékeket a vegyi dűbelt és az anyák meghúzásához a kulcsot. Az oszlopra rátesszük a vízmértéket és az oszlop talpa alá helyezett ékekkel beállítjuk a vasat függőbe. Ezt követően vegyi dűbellel kitöltjük a réseket, még egyszer ellenőrizzük a függőt majd amennyiben szükséges állítunk az oszlopon.



Ha az oszloptartó vasak telepítésével és szintezésével megvagyunk és a vegyi dűbel is megkötött, a WPC oszlopokat egyszerűen ráhúzzuk a zártszelvényre úgy, hogy a vas ne lógjon túl az oszlop magasságánál. Ez azért fontos lépés, hogy a későbbiekben az oszlopszáró kalapot megfelelően tudjuk rögzíteni. A már helyükön lévő oszlopokba vagy „U” profilokba a zárt kerítéselemeket egyszerűen egymásra helyezük. Jó tudni, hogy az alumínium nyitó és záróprofil, nem csak egy keretként szolgál, de strukturális stabilitást is biztosít.

Először a méretre vágott alumínium profilt elhelyezzük a legelső keríteselem alján, majd becsúsztatjuk az oszlopok közé. Innentől kezdve felfelé építjük a kerítésrendszert tetszőleges (maximum 2 méteres) magasságig. Az utolsó keríteselemre alumínium záró profilt helyezünk el.

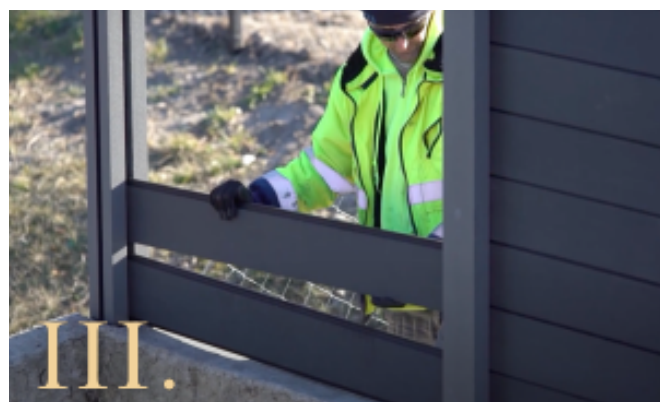
Fontos, hogy az oszlopok közé helyezett keríteselemek tudjanak hőtágulni. Így ezeket a méterenként 2,5 mm tágulással számolva rövidebbre kell vágni. Amennyiben két méteres keríteselemet használunk akkor minimum 5 de inkább 7 mm-rel.



I.



II.



III.

Muszáj, hogy számoljunk a WPC keresztirányú hőtágulásával is, ezért az oszlopokat legalább 2 cm-el hosszabbra vágjuk, mint amennyi a keríteselemek teljes magassága. Így a hő hatására táguló elemek nem fogják a kalapot lenyomni az oszlop tetejéről és nem utolsó sorban esztétikailag is jobban mutat ha nincs túl rövidre vágva az oszlop. Majd utolsó teendőnk, hogy ragasztással rögzítjük az oszlopra helyezett WPC kalapot. Ezen a linken megtekintheti a folyamatot:

[https://www.youtube.com/watch?v=JttITPVLy2U&t=7s&ab\\_channel=WPCMARKET](https://www.youtube.com/watch?v=JttITPVLy2U&t=7s&ab_channel=WPCMARKET)

A következő lépéseket csak akkor kell követni, ha a zárt kerítésrendszer közei meghaladják a 193cm-t!



Ha a kerítés közei meghaladják a 193 cm-t, akkor sincs veszve semmi, hiszen a kerítéstámasztó vasakkal hátulról könnyen megtámaszthatjuk a zárt kerítést. Ezeknek a telepítése hasonló eljárással történik, mint az oszloptartó vasaké, annyi különbséggel, hogy itt csak 2 lyukat kell fúrni. A lerakott kerítéstámasztó vas hátulról támasztja meg a kerítéselemeket, oly módon, hogy abba opel vagy kapupánt csavart fúrnak. Természetesen itt is stabilabb ha már eleve a betonba van bele helyezve a zártszelvény. Opel fejű önmetszős csavarral történő rögzítéskor, a maximum 35 mm hosszúságú csavar nem megy át a zártszelvényen, így a belső oldalról nem lát majd anyacsavart vagy alátétet. Ezeknek a csavaroknak viszonylag lapos, széles feje van, eltakarja az ovális lyukat. Javasoljuk, hogy a zártszelvényeket 1 mm-el kisebb átmérőjű fúrószárral fúrjuk elő. Így a csavar sokkal könnyebben metszi ki magának a menetet és nem teszünk kárt a WPCben, valamint így a színazonos csavarok fejain a festék nagyobb valószínűséggel marad meg.



Fontos, az anyagot úgy rögzítsük, hogy az passzos legyen, ne zörögjön, de ne húzzuk túl szorosra a csavarokat, mert behúzhatja a csavar fejét a kerítéselembe, ezáltal nem fog tudni tágulni.



WPC kerítésoszlopba és „U” profilba is rögzíthető a két végén a kerítéselem. Dilatáció miatt mindkét végén a profilban el kell hagyni a profil belső fala és a kerítéselem között 5-7 mm-t. Középső rögzítéshez már az előbbieken leírt Opel fejű csavart javasoljuk. Középső rögzítési pontnak pedig 20 x 30-as vagy 20 x 40-es zártszelvényt javasolunk.



A kerítéselem kapupánt csavarral is rögzíthető, a feje eltakarja az ovális lyukat a WPC anyagon, viszont a zártszelvény másik oldalán látható lesz a csavar szára, alátét, anyacsavar. Ennek eltakarására vásárolható műanyag kupak.

Az oszlopzáró kupakokat egyszerűen az oszlopok tetején elhelyezzük. Ezeket minden esetben ragasztóval rögzítjük. Erre a célra a Tytan Classic Fix ragasztót ajánljuk. Ezt a ragasztót is meg tudják vásárolni tőlünk.

[www.wpcmarket.hu/kapcsolat](http://www.wpcmarket.hu/kapcsolat)  
oldalunkon megtalálja szakértő  
értékesítő kollégáink telefonszámát is.

● Az említett telepítési módok az általunk jóváhagyott és javasolt telepítési lehetőségek. Ha ezektől eltérő megoldást választana, kérjük mindenképp hívjon minket, állunk rendelkezésére!

● A WPC termékeket fagegmunkálásra alkalmas eszközökkel, könnyen méretre vághatjuk.